



**8º Congreso Internacional de Molinología  
28, 29 y 30 de abril de 2012  
Tui (Pontevedra)**

**TÍTULO:** "Los molinos hidráulicos en Ibi (Alicante): catalogación e historia"

**BLOQUE TEMÁTICO:** 3. Cultura, Historia, Literatura, Arte y Música sobre el patrimonio etnográfico.

**AUTORA:** Ágata Marquiegui Soloaga

**FILIACIÓN INSTITUCIONAL:**

**E-mail:** [patrimonioidraulico@gmail.com](mailto:patrimonioidraulico@gmail.com)

**RESUMEN:** Este trabajo investiga la historia de ocho fábricas hidráulicas a través de fuentes de archivo y de campo: su antigüedad, auge, vida útil y su estado actual. Destaca como caso singular un molino, llamado de la Peña, que dispone de una rampa subterránea para dirigir el agua. El avance en el conocimiento de nuestro patrimonio cultural es un paso fundamental para valorar y proteger estas obras con el objetivo de que no desaparezcan definitivamente.

**PALABRAS CLAVE:** Molinos hidráulicos, inventario, historia, datación.

**KEY WORDS:** Hydraulic mills, inventory, history, dating.

## **1.- Introducción<sup>1</sup>**

El barranco de los Molinos de Ibi, que antaño se llamó de Santa María, alberga uno de los conjuntos hidráulicos más emblemáticos de la provincia de Alicante. En torno al recurso del agua se han establecido desde antiguo distintas culturas, que se conocen por la cantidad de yacimientos de todas las épocas que se han hallado. El sendero que lo recorre es un lugar frecuentado por paseantes y punto de partida para excursiones como la de la ruta de los pozos de nieve, el paraje natural de la Font Roja y la sierra del Menejador. Discurre flanqueado por laderas de roca caliza y por un entorno de gran valor medioambiental con una preciosa vegetación en la que abundan los chopos, olmos y pinos. Con el mismo caudal se organizaban la red de riego, la de abastecimiento y varias fábricas hidráulicas. En el tramo inicial se van mostrando aquí y allá señas de acequias talladas en la roca diseñadas con extraordinaria habilidad para ganar altura, y por las que todavía corre el agua, que antes movía batanes, molinos harineros y de papel.

Llegó a haber hasta ocho molinos, pero hoy sólo quedan algunos con un grado de conservación desigual. El molino Nuevo o de Llapisera y el de la Tía Roseta son los que se encuentran en mejor estado ya que son casas habitadas y han sido restauradas con acierto. También es destacable el conjunto que forman la balsa de los regantes, el lavadero y el molino de papel, aunque el edificio está abandonado. En los cinco restantes la mayor parte de los casales están arruinados, si bien algunos mantienen parte de su estructura. El molino de la Peña, por ejemplo, constituye un caso muy original y único en la provincia porque dispone de una imponente rampa subterránea tallada en la roca. Quedan en pie el cubo de mampostería y la acequia del molino de Pascual. También se conservan el cubo y el cárcavo del molino del Vicari y el cubo del molino de la Balsa adosado a la misma. El molino Chiquet, en cambio, corrió peor suerte.

Tan rico patrimonio bien merece indagar en su historia para acercar algo la distancia que nos separa de la vida de estos testigos de nuestro pasado. Quizá así podamos valorar lo que queda y evitar que caiga en el olvido y que desaparezca para siempre.

## **2.- Yacimientos y primeras referencias**

El entorno del barranco de los Molinos situado al norte de la población cuenta con un gran número de yacimientos de distintas épocas. Probablemente asociadas con los

---

<sup>1</sup> Esta comunicación es una síntesis del libro titulado: *Los molinos en Ibi (Alicante), del siglo XIV a la actualidad*, que publicaré en breve.

asentamientos del Bronce del II milenio a. de C. denominados de Santa María y La Cascada, existen canteras de molinos de mano con abundantes piezas a medio tallar aún insertas en la roca. Varios puntos estratégicos en altura dominaban los pasos naturales por la Foia de Castalla hacia Játiva por la Canal de Alcoy, hacia Sax, Biar y Villena por el oeste, y a la cuenca del Polop y Bañeres hacia el norte. Aguas abajo se han encontrado indicios de la presencia de villas romanas en les Hortes Sur y el Camino de la Ermita de San Miguel. Algunas alquerías medievales, como Altet de Campos y Horta del Pont Nord, con una necrópolis cercana, se han datado entre los siglos XI y XIII. Están ubicadas en lomas controladas desde cerros en los que se localizaban los castillos Vell y Vermell, el primero de adscripción almohade, de los siglos XII y XIII, y el segundo de datación también islámica y predominantemente cristiana, si bien ambos cuentan con la presencia de restos de poblados del Bronce. En este ámbito se organizaba la huerta gracias al riego de las acequias derivadas de las fuentes y de los caudales esporádicos de los barrancos de los Molinos y de Les Raboses<sup>2</sup>.

Ibi, junto con Castalla, Onil y Tibi (que conforman la Hoya de Castalla), fue zona fronteriza entre los reinos de Castilla y Aragón en los tiempos de la conquista de Jaime I.

Muy cerca discurría la línea de división que trazó con su yerno, Alfonso X el Sabio, en el Pacto de Almisra, de 1244. El castillo de Ibi pertenecía a Ceit Abu Ceyt, gobernador de Valencia descendiente de almohades, que fue aliado de Jaime I y se convirtió al cristianismo hacia 1236, y que en distintas fechas donó el lugar de Ibi junto con otras pertenencias a diversos señores beneficiados tras la reconquista. Desde entonces la posesión de Ibi fue intermitente y confusa ya que cambió de manos en numerosas ocasiones. En todos estos trasiegos, no hemos hallado ninguna mención a la existencia de molinos en el lugar ni en el *Llibre del Repartiment* ni en las sucesivas donaciones, documentos y ventas. Podríamos plantear alguna hipótesis sobre la existencia de molinos hidráulicos antiguos, pero lo cierto es que la primera referencia documentada data de finales del siglo XIV, en concreto de 1393.

En 1387, Juan I de Aragón, sucesor de su padre, Pedro de Aragón, mandó que los bienes de doña Sibila, su madrastra, pasasen a su esposa doña Violante de Bar. Así se hizo dueña de Planes, Margarida, Llombo, Ibi y Torremanzanas. Para sanear sus deudas, la Reina

---

<sup>2</sup> Catálogo de yacimientos arqueológicos de la Dirección General de Patrimonio Cultural, Consellería de Turismo, Cultura y Deportes de la Comunidad Valenciana, [www.cult.gva.es](http://www.cult.gva.es); Cerdá Bordera, 1983; Segura y Torró, 1985: 26, 41; Azuar, 1989: 165-172; Lajara, 2006 y 2010. En una donación de Zeit Abu Zeit a Eximén Pereç de Artieda de mayo de 1251 se citaba la existencia de dos alquerías llamadas Benetabib y Benitauela (Chabás, 1995 [1891], V: 301-302; Azuar, 1989: 165, 169, 171).

precisaba de la venta de varios lugares de su propiedad, entre los que se encontraba Ibi. En los trámites previos, Juan Bellvís, uno de los posibles compradores, señaló que eran muy necesarias obras en "lo molí del loch de Ibi en cases per els habitants de cascún dels dits lochs, les quals obres darien gran melloria als dits lochs e a la senyoria d'aquells"<sup>3</sup>. Por su lado, otro autor añadía una mención de 1421 en el libro de recibos del Baile General en la cual se citaba "lo moli de Joan de Mira"<sup>4</sup>. Se deduce, por tanto, que hubo un único molino que pudo haber sido construido en cualquiera de los cambios de propiedad, o quizá en fechas anteriores.

Desde estas primeras citas se produce un salto en las fuentes hasta principios del siglo XVI. A partir de entonces, en la sección del Maestre Racional del Archivo del Reino de Valencia puede seguirse la secuencia con cierta continuidad. Así sabemos que en 1507 había un molino harinero que pertenecía a Joan Bernabeu<sup>5</sup>, que posiblemente coincidía con el antiguo. Gracias al hilo que se establece con el seguimiento de los legajos, podemos asegurar que este molino era el que hoy se denomina de la Balsa, que entonces se designaba, igual que antiguamente, como *molí en lo Loch de Ibi*, y desde 1546 como junto al *camí de Bocayrent*<sup>6</sup>. El siguiente molino que se construyó fue el de la Peña, situado aguas arriba en el barranco de los Molinos, llamado en los documentos de Santa María. Lo estableció Berthomeu Corbí en 1511<sup>7</sup>. Los propietarios pagaban un censo de siete sueldos por molino al Rey.

### **3.- Esplendor de los molinos de Ibi**

El auge de los molinos de Ibi se produjo a partir de los años treinta del siglo XVI y estuvo directamente vinculado al exilio de los sublevados de Jijona tras la derrota de la Guerra de las Germanías (1519-1523), que recalaron en el lugar, entonces prácticamente deshabitado. El *Lloc de Ibi* pertenecía a Jijona desde 1420 por la compra a Francesc Pertusa por 44.000 sueldos<sup>8</sup>. Había entonces en torno a 16 familias, pero diversos avatares, sequías, epidemias y peste ocasionaron su despoblamiento a finales de siglo, y en 1490 no había más de 3 ó 4

---

<sup>3</sup> 29 de octubre de 1393, Archivo Municipal de Valencia, lfm. g 3-5, fol. 248 v., en Vidal Beltrán, 1974: 247; Domínguez Moltó, 1978: 105, 284-289, 302; Castelló, nota en Castañeda y Alcover, 1919-1921 [1779-80], I: 62-63.

<sup>4</sup> Castelló Candela, 2006: 301.

<sup>5</sup> Joan Bernabeu tuvo el molino hasta 1536 y ese año pasó a Francés Arques. ARV., MR., 3384-3406.

<sup>6</sup> ARV., MR., 3415.

<sup>7</sup> ARV., MR., 3388.

<sup>8</sup> Según Espinalt, en 1420 Mosén Francisco Pertusa compró Ibi y lo pobló con privilegio del rey don Alfonso V de Aragón, y en el mismo año lo adquirió a su vez Jijona. Espinalt, 1988 [1786], III: 23; Castelló Candela, 2001: 67.

casas<sup>9</sup>. En 1526 unas cincuenta familias huidas de Jijona ante las represalias y multas por la revuelta se trasladaron a Ibi y, aunque con el perdón de 1528 algunas volvieron a Jijona, muchas se quedaron y la población ibense ya asentada sumaba 52 fuegos en 1535<sup>10</sup>. Este fue el punto de inicio para la creación de una comunidad propia independiente de Jijona, que comenzó en 1526 con la celebración del primer *consell general*, el cual constituyó el primer paso para garantizar la celebración de culto. El proyecto de una iglesia, la del Salvador, con ampliaciones posteriores, y de las ermitas de San Vicente y Santa Lucía, seguiría con la declaración de *Universidad* en 1578, tras el pago de 6.000 sueldos a la corona, y concluiría con la concesión de Felipe IV del privilegio de Villa Real el 10 de marzo de 1629<sup>11</sup>.

Estos prohombres pertenecientes a una clase social acomodada estaban cargados de iniciativa y, al tiempo que impulsaron la independencia de Ibi respecto a Jijona, ocuparon cargos de relevancia en el municipio –de *jurat*, justicia, *llochtinent de Justícia*, baile, miembros del consell y notarios–, y dieron un empuje a su economía. En pocos años levantaron cuatro molinos en el barranco. El primero fue Guerau Bernabeu que fabricó el tercer molino en 1533, el hoy llamado del Vicari. Entre 1534 y 1536 se construyeron el Chiquet, establecido por Joan Brotons; el de la Tía Roseta, que comenzó siendo un batán, proyectado por Joan y Pere Brotons; y el molino de Pascual, *prop la font de Santa María*, que fue erigido por Pascual Rico y Martí Alcáraz. Por su parte, otro jjonenco, Francés Arques, compró en esos mismos años el molino de la Balsa a Joan Bernabeu. Había entonces seis molinos. El sexto era el de la Peña, perteneciente a Berthomeu Corbí, que lo regentó durante más de setenta años<sup>12</sup>.

Todos los molinos fueron harineros de una muela salvo el del Tendre, que funcionó como *draper* durante algo más de cuarenta años. En 1577 sus dueños, Nofre y Blay Brotons, solicitaron licencia para transformarlo en harinero. Nofre heredó de Pere Brotons la mitad del molino del Tendre en ese mismo año y Blay lo hizo a su vez de Joan Brotons<sup>13</sup>. Un año

---

<sup>9</sup> Castelló Candela, 2001: 67-76, 333.

<sup>10</sup> Castelló Candela, 2001: 109, 114, 381-383.

<sup>11</sup> Castelló Candela, 2001: 106, 120 y ss., 142 y ss., 299 y ss., 483-494.

<sup>12</sup> ARV., MR., 3405, 3406. Los legajos dan un salto de dos años, de 1533 a 1536. Pascual Rico no consta entre los sublevados de Jijona y es probable que formase parte de los agermanados de Castalla, entre los cuales en dos documentos de 1524 se mencionan varios con el mismo nombre: *Francés Riquo de Pasqual, Pasqual Riquo de Andreu y Pascual Riquo e Vicent, fill de aquell*. Castelló Candela, 2001: 102, y docs. 9 y 10. Según este autor, la llegada de Francés Arques fue posterior a la del resto de agermanados, Castelló Candela, 2001: 116. Sobre los agermanados de Jijona, véanse en el mismo, págs. 77-109 y apéndice documental, docs. 1, 13, 14, 15.

<sup>13</sup> ARV., MR., 3445. Probablemente el primero era Onofre Brotons, el notario que ejerció en Ibi entre los años 1550 y 1579. Castelló Candela, 2001: 54, 517.

después Ibi obtuvo el título de Universidad. Para entonces la población había aumentado a más de doscientos fuegos<sup>14</sup>. Los molinos estuvieron siempre en manos de particulares, bien en arriendo, bien explotados por los propietarios. La transmisión fue mediante venta o herencia, y era común la división del molino entre varios dueños o entre los herederos. Varias familias ostentaron la posesión de los molinos y de cargos relevantes. Entre ellas: Corbí, Bernabeu, Blanes, Brotons, Cortés, Morant, Arques, Sirvent y Pérez.

En 1588 hubo un nuevo establecimiento. Bartolomé Miralles, *fuster de la dita universitat de ibi*, solicitó licencia para construir un molino por la que constaba el cobro de cuarenta sueldos, pero la empresa no debió prosperar, ya que en los legajos de los siguientes años del Maestre Racional no se pagaba censo y aparece como anulado. En la escritura de establecimiento se mencionaban seis molinos, dos de ellos *censits*. En esos años estuvieron fuera de uso, pero sólo temporalmente, los dos molinos de la cabecera: el de la Peña y el de don Pascual<sup>15</sup>.

Desde su establecimiento en las primeras décadas del siglo XVI hasta principios del XIX funcionaron simultáneamente con sus arreglos y parones seis molinos. El más antiguo, llamado de la Balsa, estaba situado aguas abajo en la partida del Secanet y compartía la balsa de los regantes. Los demás se encontraban en el barranco y ninguno de ellos tenía balsa. Todos eran de cubo, salvo el de la Peña que disponía de una rampa subterránea tallada en la roca. En el recorrido desde abajo hacia arriba eran: Chiquet, conocido en la época como primero del barranco; Vicari, llamado entonces dels Valls o segundo del barranco; tercero del barranco, que posteriormente se llamó Tendre, Curt o de la Tía Roseta; Peña, desl Corbí, o cuarto del barranco; y molino de Pascual, Cup o Petuta, descrito en los inicios como *prop la font de Santa María*. Los otros dos molinos restantes, el Nuevo y el de Papel, son del siglo XIX y están vinculados con la llegada del papel.

#### **4.- Introducción del papel y el molino Nuevo**

Alcoy fue la población puntera en la industria del papel desde el siglo XVIII y generó un importante movimiento migratorio de papeleros oriundos y foráneos, principalmente

---

<sup>14</sup> Castelló Candela, 2001: 130.

<sup>15</sup> ARV., MR., 2939 y ss.; A.R.V., Bailía, letra P, 1204; AMI., SRFSM., 14/47; *Fuster* significa carpintero. En algunos documentos del Archivo Municipal de Ibi incluidos en el fondo del Sindicato de Riegos de la Fuente de Santa María, que responden al parecer a investigaciones del pasado, se asocia este molino con el de la Balsa, haciendo ver que se trata de un establecimiento sobre el molino ya construido, pero en los legajos del Maestre Racional aparecen los dos claramente diferenciados. El molino de Pascual estuvo derruido entre 1578 y 1598, y el de la Peña entre 1588 y 1590. En ambos participó en algún momento Miguel Corbí. ARV., MR., 3446, 2938 -2943. Hasta que se declara Universidad, los censos de Ibi están incluidos en la Bailía de Jijona. A partir de 1578 se inscriben en la Bailía de Ibi.

franceses y catalanes. Desde esta población alicantina, los establecimientos se extendieron a otros lugares cercanos como Bañeres, Concentaina, Jijona, Ibi y Tibi. La llegada del papel a Ibi fue tardía, ya que se produjo en 1859. El proceso había comenzado con el establecimiento de un batán de dos pilas treinta años antes<sup>16</sup>. En 1830, Francisco Gisbert Gisbert solicitó licencia para construir a su vez un molino harinero, que es el que hoy llamamos Nuevo o de Llapisera<sup>17</sup>. Hacia 1841 Joaquín Gisbert Gisbert y su esposa Teresa Gisbert poseían dos molinos, el Nuevo y el Chiquet, además de un pozo de nieve. Ambos molinos cambiaron conjuntamente de dueños en sucesivas ocasiones. En 1848 pertenecían a José Valls y Coloma, y en 1853 eran propiedad de los alcoyanos Francisco Pellicer Scorza y Teresa Castañer Crespo. A mediados del siglo XIX, Madoz menciona siete molinos harineros<sup>18</sup>. En 1859, por fin, otro alcoyano, Franciso Gisbert y Pérez, pidió autorización para construir un molino papelerero donde antes estaba el batán mencionado, que había recibido por herencia. Compró a Rosa Abad Carbonell los dos molinos harineros, el Chiquet y el Nuevo, para aprovechar el salto de uno de ellos en el molino papelerero. En 1862 se canceló el Chiquet, que constaba ya como en ruina, y el Nuevo estuvo fuera de uso diecisiete años, entre 1862 y 1879, aunque en el padrón consta que Pedro Payá Bernabeu vivía en él en 1870, y después el molinero Vicente Abad Pérez<sup>19</sup>. Al parecer, el molino de papel estaba en marcha ya en 1860 porque desde ese año estuvo habitado por varios papeleros sucesivamente: Nicolás Botella Martí en 1860, Joaquín Beltrá Argulló entre 1862-1865, Antonio Abad Payá, en 1866 y José Gisbert Benavente en 1867. En el libro de amillaramiento de 1863 constaba como de nueva construcción a nombre de Franciso Gisbert Pérez<sup>20</sup>. En 1868 lo ocupaba Antonio Martínez Martínez, papelerero de Bañeres, que lo regentó, al tiempo que el molí Tap de Bañeres, primero en arriendo y desde 1877 como propietario, hasta su fallecimiento en 1888. El molino contaba con ocho tinas, tres pilas, dos cilindros, cuatro martinetes y una máquina de vapor de seis caballos nominales. Nunca se instaló la máquina continua y el papel era elaborado

---

<sup>16</sup> Establecido por Antonio Verdú y Vicedo en 1829. AMI., Libro Maestro de la Bailía de Ibi, año 1828; Mut Calafell, 1980: 117; Castelló Mora, 2004: 77.

<sup>17</sup> AMI., Libro Maestro de la Bailía de Ibi del año 1828; AMI., Amillaramiento, 13 de abril de 1843, sig. 109/1, año 1841; AMI., Amillaramiento, 1848, sig. 67/1; ARV., Bailía, letra B, leg. 33, 431. Bailía de Ibi, 1846. En otra fuente en lugar de Francisco se menciona a Joaquín Gisbert y Gisbert, Mut Calafell, 1980: 123, 244.

<sup>18</sup> Madoz, 1982 [1845-1850], I: 374.

<sup>19</sup> AHMJ., PN. de Botella y Hernández, Ibi 162, escritura nº 1; AMI., Libro maestro de la Bailía de Ibi, año 1828; Mut Calafell, 1980: 274, 308; AMI., 14/2, pág. 8; AMI., Padrón de habitantes, 1868-1874.

<sup>20</sup> AMI., Padrón de habitantes 1861-1864, sig. 387/3; AMI., Padrón de habitantes 1865-1967, sig. 389/1; AMI., Libro de Amillaramiento, 1861-1882.

manualmente. Poseía además el molino Nuevo, que restableció para arrendarlo en 1880 a Vicente Abad Pérez y en 1884 a Juan Bautista Vidal<sup>21</sup>.

Desde el inicio surgieron innumerables conflictos con los regantes. Las primeras quejas fueron hacia 1870 por los perjuicios que ocasionaba al riego un artefacto o "selindro" que Francisco Gisbert había construido entre la casita donde se toma el agua de la villa y el molino Chiquet. El papelero se comprometió a remediar y componer cuantos perjuicios surtiesen a terceros sus dos artefactos, alegando además que el artefacto auxiliar al molino de Papel se había erigido con autorización de la Bailía General<sup>22</sup>.

Antonio Martínez, a su vez, para compensar los daños que ocasionaba el molino, como la contaminación del agua y variación del curso, se vio obligado a construir un abrevadero en 1879, y una acequia desde la salida de la galería hasta el partididor de aguas potables entre 1880 y 1882, que es la que hoy podemos ver que va tallada en la roca en algunos tramos<sup>23</sup>. Tras su fallecimiento, su hijo menor, Gerónimo Martínez Baño, junto con dos yernos, constituyó la sociedad *Martínez, Compañy y Alberó*. En 1896 vendió su parte y los otros socios formaron la razón social *Compañy y Alberó*. En 1910 solicitaron permiso al sindicato para sustituir la máquina de vapor por otra de 120 litros de consumo por hora, que fue instalada en 1914, pero el negocio declinó porque ya en 1917 el sindicato se planteó comprar todos los molinos entre los que se encontraba el de papel, que fue adquirido entre 1919 y 1920. En 1923 el molino pertenecía a Miguel Pina Pérez, que solicitó permiso para hacer una carretera para facilitar el acceso de vehículos a la propiedad, y desde 1934 su propietario es José Luis Pérez Sirera<sup>24</sup>.

## 5.- La decadencia de los molinos

La escasez de caudales agudizada por el estío y por épocas de sequía ha sido secularmente una constante en los barrancos y fuentes del sureste peninsular. En Ibi se sabe de la mejora y búsqueda de nuevas fuentes desde la declaración de Universidad de 1578. En dicho

---

<sup>21</sup> AHMJ., PN. de Santonja y Belda, Ibi 146; Ibi 153, escritura 164; e Ibi 157, escritura 136; AMI., Padrón de habitantes 1868-1874; Sesión de 14 julio 1879, Libro de actas 1879-1902, AMI., SRFSM., 2/4; Castelló Mora, 2004: 77-78; Martínez Tribaldos, 2008: 48.

<sup>22</sup> Sesiones de 16 de enero, 5 de febrero, 10 y 16 de abril de 1870, Libro de Acuerdos de la Junta General del Riego de las Huertas Mayores de Santa María, 1862-1879, AMI., SRFSM., 14/39; 1/4; 2/2.

<sup>23</sup> Sesión del 14 de julio de 1879, 28 de septiembre, 5 de octubre de 1881, 2 y 6 de septiembre de 1882, Libro de actas del SRFSM., 1879-1902, AMI., SRFSM., 2/4 y 14/2; 13 de marzo de 1880, AMI., SRFSM., 6/2; AHMJ., PN. de Santonja y Belda, Ibi 153, escritura 51.

<sup>24</sup> Sesión del 17 de abril de 1910, Libro de actas y juntas generales de la Comunidad de Regantes de las Fuentes de Santa María de la Villa de Ybi, 1908-1917, pág. 22-23; A.M.I., S.R.F.S.M., 1/6, 14/2; Castelló Mora, 2004: 78; Martínez Tribaldos, 2008: 49.



proceso de búsqueda, en 1850 comenzó el proyecto de traída de aguas desde el manantial Viejo de Santa María hasta la villa mediante galerías subterráneas y pozos de ventilación y filtro que, tras un parón entre 1852 y 1864, finalizó en 1889. El lunes 27 de febrero de 1871, durante los trabajos en el alcavón, brotó el agua y el molino de don Pascual Pérez, situado en la cabecera del barranco, quedó parado para siempre. Este hecho constituyó el inicio de la decadencia de los molinos<sup>25</sup>.

En marzo de 1917 la comunidad de regantes, "ante la insignificancia de los beneficios obtenidos en las operaciones de invierno por los molinos y el mínimo valor de estos, con la capitalísima importancia y grandes riquezas de la cosecha de verano que no se consigue en las huertas si no se cierra la paleta durante el invierno", acordó la autorización al Sindicato para entablar las gestiones necesarias para la compra de todos los molinos existentes en el riego. En 1920 se adquirieron el molino de la Peña y el de Papel, y en 1924 el Tendre y el Vicari renunciaban a sus derechos a favor del sindicato. Siguieron funcionando el Nuevo, en propiedad de Antonio Bernabeu Navarro desde 1925, que lo electrificó, y el de la Balsa y el de la Peña, que eran propiedad de la Comunidad de Regantes. En 1931 Francisco Guillén Pérez, el molinero que estaba arrendado en ambos, renunció porque no podía competir con el molino eléctrico. El molino de la Balsa se destinó a casa del guarda acequero en 1933 y se vendieron sus efectos. El Nuevo funcionó hasta los años sesenta, y finalmente se cerró por la aparición de las fábricas de harina<sup>26</sup>. Con él terminó la actividad molinera en la villa de Ibi.

\*\*\*\*\*

## **APÉNDICE: EL MOLINO DE LA PEÑA, UN CASO SINGULAR**

El molino de la Peña es el segundo molino contando desde la cabecera del barranco. Fue establecido por Berthomeu Corbí en 1511 y estuvo en uso prácticamente sin interrupción hasta principios de 1931. Se trata además del segundo molino más antiguo de Ibi. Salvo algunos pequeños períodos fue propiedad siempre de miembros de la familia Corbí que, al igual que los demás propietarios de molinos, ostentaron cargos importantes en el lugar. El

---

<sup>25</sup> A. M. I., S. R. F. S. M., 14/41. Sesión del 10 de abril de 1871, 27 de agosto de 1871, Libro de Acuerdos de la Junta General del Riego de las Huertas Mayores de Santa María, 1862-1879; A.M.I.; S. R. F. S. M., 1/4.

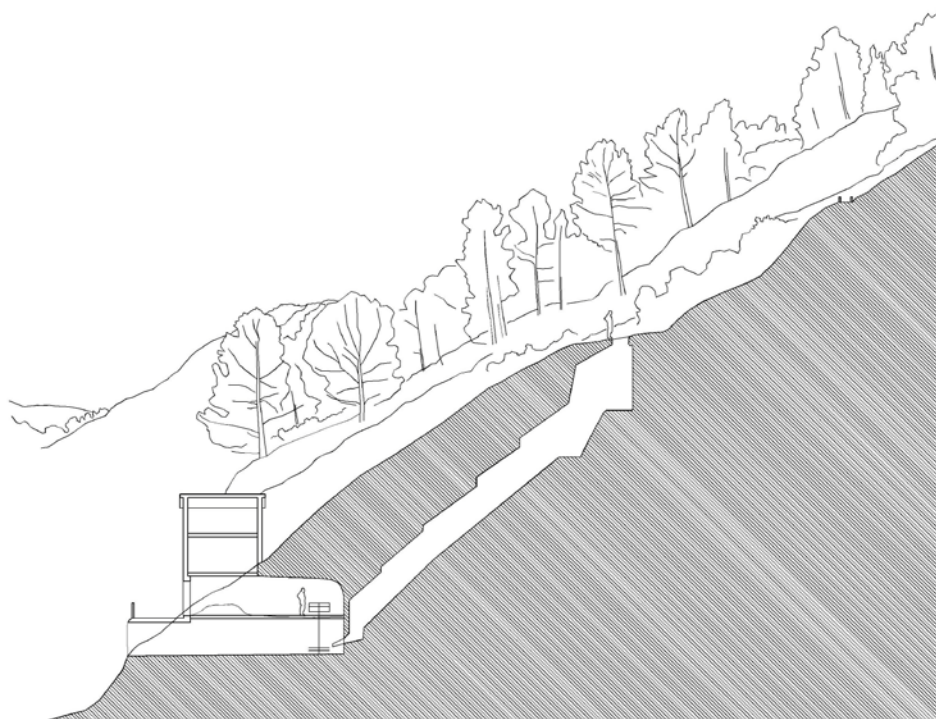
<sup>26</sup> Sesiones de 18 de marzo y 6 de mayo de 1917, Libro de actas y juntas generales de la CCRR. de las Fuentes de Santa María de la Villa de Ybi, 1908-1917, pág. 46-47v., A.M.I., S.R.F.S.M., 1/6; Libro de Actas del S. R. F. S. M., 1904-1921, A. M. I., S.R.F.S.M., 2/5; Libro de actas y juntas generales de la CC de RR de las Fuentes de Santa María de la Villa de Ybi, 1917-1927, A.M.I., S.R.F.S.M., 1/7, 2/1 y 4/4; Sesión de 11 de enero de 1931, Libro de actas y juntas generales de la CC de RR de las Fuentes de Santa María de la Villa de Ybi, 1928-1939, A. M. I., S. R. F. S. M., 1/8 y 2/10.

movimiento del rodezno se conseguía mediante un azud situado aguas arriba en el barranco, que derivaba el caudal esporádico del mismo y de las fuentes de Santa María hacia una acequia. Al llegar al molino el caudal descendía primero por un canal de quince metros tallado en la superficie pendiente de la ladera y de forma sinuosa, que se introducía en una oquedad en el suelo, dando paso a un túnel en rampa tallado en la roca, que se dirigía hacia la rueda situada en el cárcavo del molino. El agua sobrante se desviaba desde el hueco superior por un canal en superficie. Se trata de un caso único en Alicante, donde prácticamente todos los molinos harineros son de cubo. La estructura del sistema hidráulico se encuentra en relativo buen estado, pero el casal, que hasta hace pocos años se mantenía en pie, amenaza ruina y está expuesto a todo tipo de actos vandálicos.



Vistas del acceso

Vistas y sección del Molino de la Peña. El caudal descendía desde la acequia por un canal tallado en la roca en superficie, que quince metros más abajo se dirigía hacia la rampa subterránea



Interior de la rampa



<b>INVENTARIO DE MOLINOS, BARRANCO DE LOS MOLINOS, IBI (ALICANTE)</b>				
<b>Fábrica o molino</b>	<b>Otras denominaciones</b>	<b>Vida útil</b>	<b>Función, nº de muelas</b>	<b>Sistema hidráulico o motor</b>
Molino de don Pascual	del Cup, de Petuta	1533-36-1578 1598-1622 1788-1871	harinero, 1 muela	fuentes-acequia-cubo-rodete
Molino de la Peña	desl Corbí, Mariota	1511-1587 1590-1931	harinero, 1 muela	azud-acequia-rampa-rodete
Molino de la Tía Roseta	del Curt, del Tendre	1536-1577 1577-1ª mitad del XX	batán harinero, 1 muela	acequia-rueda vertical acequia-cubo-rodete
Molino del Vicari	dels "Herues", dels Valls, del Estudiante	1533-1ª mitad del XX	harinero, 1 muela	acequia- cubo-rodete
Molino Nuevo	de les Juntas, de Saco, de Llapisera	1830-1862 1879-1960	harinero, 1 muela	acequia-cubo-rodete eléctrico años 30 del XX
Molino Chiquet	Xiquet, Pequeño	1533-36-1862	harinero, 1 muela	acequia-cubo-rodete
Molino de Papel	Molino Marco	1829 1859-1919	batán molino de papel	acequia-rueda vertical
Molino de la Balsa	del loch de Ibi, camino de Bocarent	1393 ó anterior-1933	harinero, 1 muela	acequia-balsa-cubo-rodete

### **Abreviaturas**

ARV.- Archivo del Reino de Valencia

MR.- Maestre Racional

AMI.- Archivo Municipal de Ibi

SRFSM.- Sindicato de Riegos de la Fuente de Santa María

AHMJ.- Archivo Histórico Municipal de Jijona

PN.- Protocolos Notariales

CCRR.- Comunidad de Regantes

### **Bibliografía**

ANGUIZ PAJARÓN, A. Y CREMADES MARCO, C. (1981): *Del pasado ibense*, Obra Cultural de la Caja de Ahorros de Alicante y Murcia, Alcoy, 655 pp.

AZUAR RUIZ, R. (1989): *Denia Islámica. Arqueología y Poblamiento*, Instituto de Cultura "Juan Gil-Albert", Diputación Provincial de Alicante, Alicante, 450 pp.

CASADO SÁNCHEZ, M.<sup>a</sup> A. (1974): *Ibi: estudio geoeconómico de un núcleo industrial*, Universidad de Valencia, Departamento de Geografía, Instituto de Estudios Alicantinos, Ayuntamiento de Ib, 93 pp.

CASTELLÓ CANDELA, A. (2001): *Ibi, de Lloc a Vila Reial*, Monografies Temes d'Ibi, Ayuntamiento de Ibi, Archivo Municipal de Ibi, 560 pp.

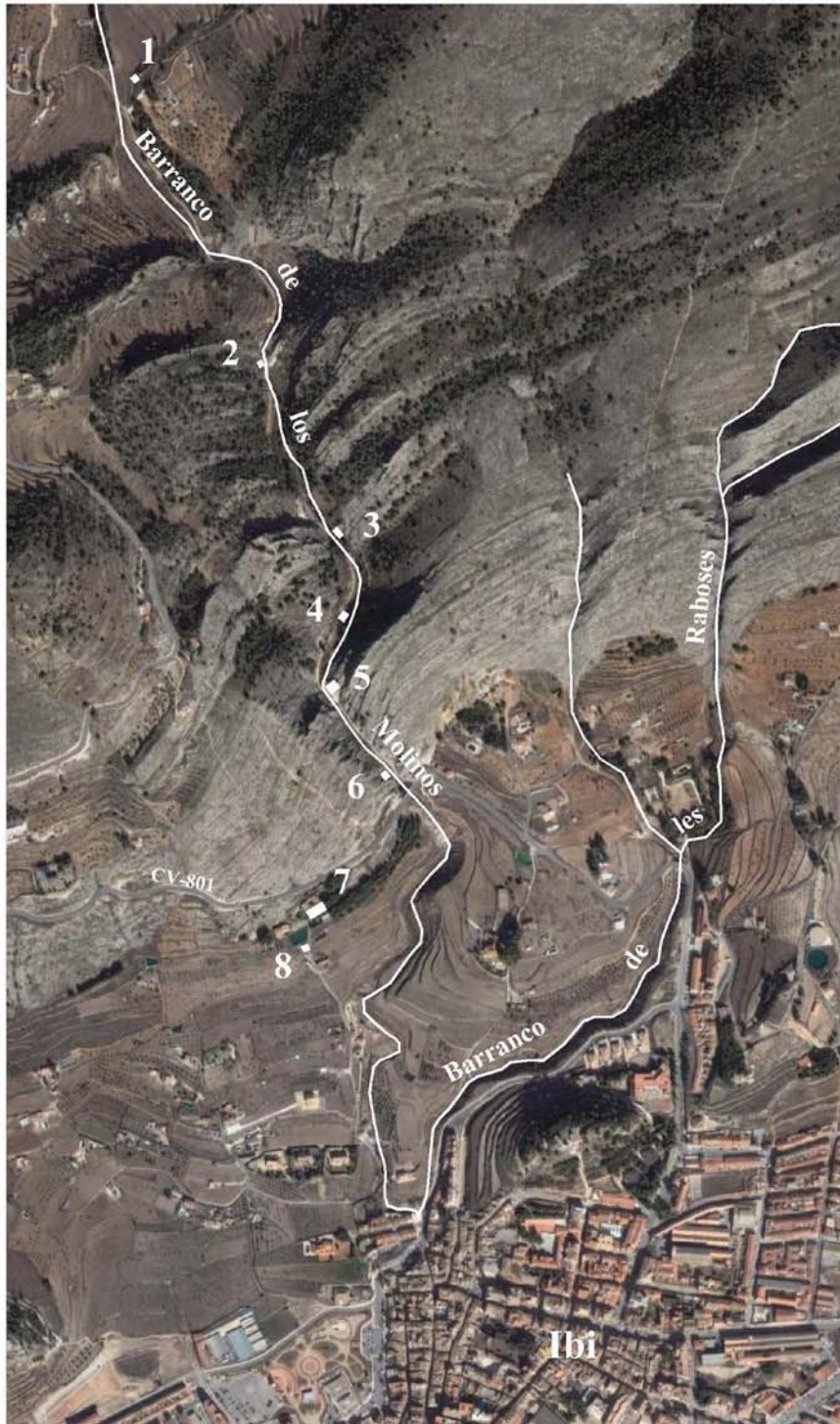
CASTELLÓ CANDELA, A. (2006): "El molí de la Penya", *Revista de Moros y Cristianos*, Ibi, pp. 301-303.

CASTELLÓ MORA, J. (2004): "Noticias de molinos papeleros de la Foia de Castalla", en Hernández Pérez y Mira Rico, Coords., *I Congrés d'Estudis de la Foia de Castalla. Home i Paisatge. Actes*, Centre d'Estudis La Foia, Ajuntament de Castalla, Castalla, pp. 75-87.

CASTELLÓ MORA, J. (2008): *Molinos papeleros del Alto Vinalopó*, Associació Cultural Font Bona, Centre d'Estudis Locals, Bañeres de Mariola, 509 pp.

CAVANILLES, A. J. (1795-1797): *Observaciones sobre la Historia Natural, Geografía, Agricultura, Población y Frutos del reyno de Valencia*, Madrid, Imp. Real, 2 vols. (ed. facsímil), Valencia, Albatros, 1995, 2 vols.

- CERDÁ BORDERA, F. (1983): "Contribución al estudio arqueológico de la Foia de Castalla (Alicante)", *Revista Lvcentum*, 2, Alicante, pp. 69-90.
- CERDÁ GORDO, E. (1999): "El molino de papel de Ibi", *Revista de Moros y Cristianos*, Ibi, pp. 260-262.
- COLLECTIU SAGINOSA (2011): "Molí de Paper d'Ibi", *Revista Barcella*, nº 44, Bañeres de Mariola, pp. 15.
- CHABÁS, R. (1985-1995 [1886-1898]): *El Archivo. Revista Literaria Semanal*, Edición facsímil, Ayuntamiento de Denia, Instituto de Cultura "Juan Gil-Albert", Diputación Provincial de Alicante, Alicante, 7 vols.
- DOMÍNGUEZ MOLTÓ, A. (1978): *El Señorío de la Baronía de Planes*, Gráficas Vidal-Lekua, Alicante, 334 pp.
- ESPINALT Y GARCÍA, B. (1988 [1786]): *Atlante Español, ó Descripción General de todo el Reyno de España*, Tomo X, Descripción del Reyno de Valencia, parte III, Institució Valenciana d'Estudis i Investigació, Generalitat Valenciana, Diputación Provincial de Valencia, 3 vols.
- FERRANDO I FRANCÉS, A. (dir.) (1979): *Llibre del Repartiment de Valencia*, Vicent García Editores, S.A. Paterna (Valencia), 561 pp.
- JIMÉNEZ MUÑOZ, B. (2011): *Arqueología hidráulica del Barranc dels Molins (Ibi)*, Máster en Arqueología Profesional: Herramientas de Gestión Integral del Patrimonio Arqueológico, Universidad de Alicante (trabajo inédito), 83 pp.
- LAJARA MARTÍNEZ, J. (2006): "El yacimiento del Camino de la Ermita de San Miguel y las evidencias del poblamiento ibero-romano en el término de Ibi (Alicante)", *Recerques del Museu d'Alcoi*, 15, Museo Arqueológico Municipal de Alcoy, Camil Visedo Moltó, Alcoy, pp. 75-84.
- LAJARA MARTÍNEZ, J. (2010): "La excavación arqueológica de la *maqbara* de l'Horta del Pont y las evidencias del poblamiento islámico en Ibi", *Revista de Moros y Cristianos de Ibi*.
- MADOZ E IBÁÑEZ, P. (1982 [1845-1850]): *Diccionario geográfico-estadístico-histórico e Alicante, Castellón y Valencia*, Edicions Alfons El Magnànim, Institució Valenciana d'Estudis i Investigació, 1ª edición de 1982 (consultada la edición de 1987), Valencia, 2 vols.
- MARTÍNEZ TRIBALDOS, M.ª J. (2008): "El Molí de Paper de Ibi", *Bignerres*, Associació Cultural Font Bona, Bañeres de Mariola, pp. 47-52.
- MONLEÓN GUILLEM, M. (1984): "Origen del molino de papel", *Revista Moros y Cristianos*, Ibi, 2 pp.
- MONLEÓN GUILLEM, M. (1991): "Molinos hidráulicos de Ibi", *Revista Moros y Cristianos*, Ibi, pp. 166-169.
- MUT CALAFELL, A. (1980): *Catálogo del Real Patrimonio de Alicante*, Instituto de Estudios Alicantinos, Diputación Provincial de Alicante, Alicante, 397 pp.
- ORDENANZAS para el riego de las Huertas Mayores o de Santa María de la villa de Ibi, Edición conmemorativa del primer centenario de la aprobación oficial de estos estatutos, 1879-1979, 17 pp.
- SANTOS DELTELL, M. J. (1987): *La Hoya de Castalla*, Ayuntamientos de Castalla, Ibi, Onil y Tibi, Caja de Ahorros de Alicante y Murcia, Alcoy, 175 pp.
- VERDÚ I GUILLEM, J. (1995): "Retalls de la Nostra Història II. L'Aigua", *Revista Moros y Cristianos*, Ibi, pp. 154-157.
- VIDAL BENTRÁN, E. (1974): *Valencia en la época de Juan I*, Departamento de Historia Medieval, Universidad de Valencia, Valencia, 394 pp.



1.- Molino de don Pascual



2.- Molino de la Peña



3.- Molino de la Tía Roseta



5.- Molino Nuevo



7.- Molino de Papel

Molinos arruinados:

4.- Molino del Vicari

6.- Molino Chiquet

8.- Molino de la Balsa